

FICHE DE POSTE DE CHEF D'ÉTABLISSEMENT
- Établissement public social ou médico-social -

Document de référence : Référentiel métier de directeur d'établissement social ou médico-social

I - INFORMATIONS INSTITUTIONNELLES SUR L'ÉTABLISSEMENT

Établissement :

EHPAD public autonome+ Foyer de vie pour adultes handicapés – « Résidence Les Fontinettes » à Arques (Pas-de-Calais)

Préciser les établissements concernés en cas de direction commune :

/

Cotation de la part fonctions de la PFR :

(Si la vacance d'emploi est proposée à plusieurs grades du corps concerné, les cotations respectives pour chaque grade doivent être précisées ci-dessous)

Classe normale : 3

Hors classe : 2,8

Situation géographique, environnement, moyens de communication :

La ville d'Arques, commune du Pas-de-Calais de plus de 9000 habitants, est située dans l'audomarois à moins de 10 km de la ville de Saint-Omer et du centre hospitalier du territoire, le centre hospitalier de la région de Saint-Omer (CHRSO).

La « Résidence Les Fontinettes » est implantée au cœur de la ville d'Arques. Un arrêt de bus est situé proche de la Résidence. Des accès piétons sont favorisés pour se rendre au centre-ville.

Type de population accueillie :

Personnes âgées de plus de 60 ans avec dépendance

Personnes âgées atteintes d'Alzheimer et/ou pathologies neurologiques associées

Adultes Handicapés (FDV)

Services autorisés et nombre de lits/places

EHPAD : 115

HT : 7

PASA : 14

ADJ : 15

Porte la PFR de la zone de proximité

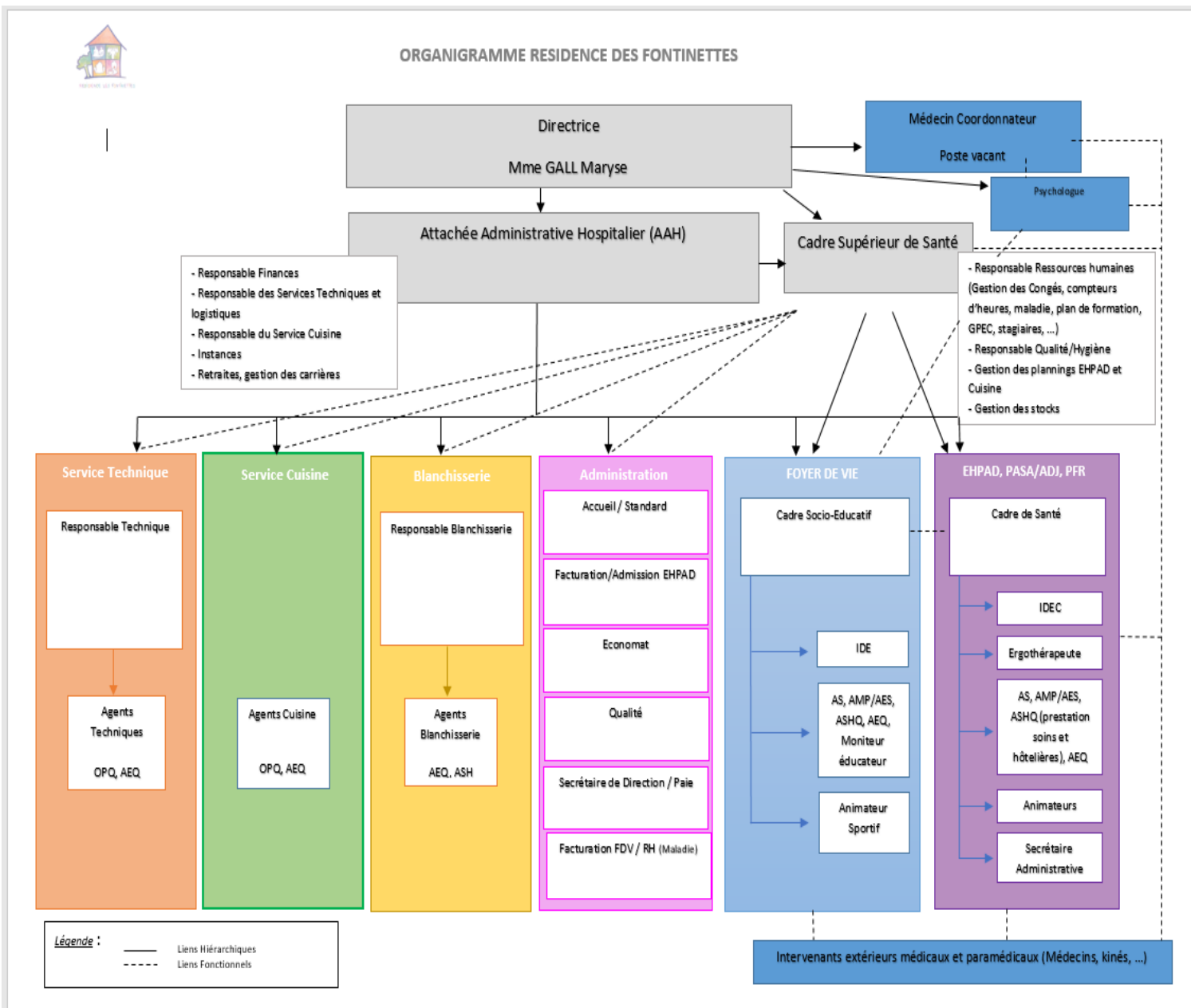
Statut de l'établissement :

Etablissements Publics Autonomes

Nom - Prénom - Statut du président du conseil d'administration ou de l'assemblée délibérante :

ROUSSEL Benoit : président du Conseil d'Administration

Organigramme de direction indiquant les responsabilités et le positionnement hiérarchique :



II - INFORMATIONS STRATÉGIQUES

Nom – grade – adresse de la personne ayant rempli la présente fiche :

GALL Maryse : Directrice

Personne à contacter à l'agence régionale de santé / dans les services de l'État compétents :

Mme Delphine IGNACE

Direction départementale du Pas-de-Calais

Responsable du département autonomie

delphine.ignace@ars.sante.fr

Service gestion des ressources humaines hospitalières

Direction de l'offre de soins

ARS-HDF-DIRECTEURS-FPH@ars.sante.fr

- **Outils de la Loi du 02/01/2002 mis en œuvre :**
 - Livret d'accueil
 - Règlement de Fonctionnement
 - Contrat de séjour et le document individuel de prise en charge
 - La charte des droits et liberté de la personne accueillie
 - Les CVS
 - Le projet d'établissement
 - Les personnes qualifiées
- **Évaluation interne réalisée ou en cours :**
 - Envoyé le 24 09 2024
- **Évaluation externe réalisée ou en cours :**
 - 7 et 8 novembre 2024 pour le FDV
 - 21 et 22 octobre 2024 pour l'EHPAD
- **Inspection réalisée :**
 - Mai 2023 (inspection sur pièces)

PROFIL DU CANDIDAT

Profil du candidat attendu par le directeur général de l'agence régionale de santé/le représentant de l'État dans le département au regard des caractéristiques du poste établi en liaison avec le président du conseil d'administration :

(Nota : le profil du candidat est apprécié par le comité de sélection au regard du parcours professionnel, de la formation, des acquis de l'expérience, des compétences et des évaluations du candidat.)

Expérience professionnelle appréciée :

Expérience en EHPAD et/ou en structure pour personnes en situation de handicap appréciée

Connaissances particulières requises / prévues : (en lien avec les spécificités du poste)

Connaissance du fonctionnement des structures sociales et médico-sociales

Connaissance dans le domaine du champ des personnes âgées

Connaissance dans le domaine du champ des personnes en situation de handicap

Connaissance dans la gestion financière (Plan Pluriannuel d'Investissement, EPRD....)

Compétences managériales

Aptitude au dialogue social

Evolution des modalités d'accompagnement des personnes en situation de handicap

Compétences professionnelles requises / prévues : (en lien avec les spécificités du poste)

Aptitude au dialogue social et l'accompagnement managérial

Conduite de projets

Aisance dans la rédaction de projets institutionnels (DUERP, projet d'établissement, etc)

Le contexte de l'établissement suppose que le candidat ait une expérience dans le suivi des travaux et dans les démarches de certification.

III - MISSIONS ET ACTIVITÉS

Missions générales, permanentes et spécifiques dans les domaines suivants :

Stratégie (positionnement au sein du territoire, projet d'établissement, politique financière...)

Organisation (gouvernance, organigramme de direction, délégations...)

Coordination externe et interne (coopérations, réseaux, décisions et arbitrages, négociation...)

Conduite générale de l'établissement (domaine ressources humaines, financier...)

Principaux projets à conduire :

Travaux extension et réhabilitation de l'EHPAD en cours

Evolution du SIH (changement de logiciels et/ou mises à jour)

Mise en place du GTSMS

Réflexion sur les travaux de réhabilitation du FDV

IV - INFORMATIONS SUR LA PLACE DE L'ETABLISSEMENT DANS SON ENVIRONNEMENT

En fonction du type d'établissement :

- Principaux objectifs du SROMS et de la situation de l'établissement au regard du SROMS : SROMS en cours d'élaboration dans le cadre du PRS en cours d'adoption par l'ARS.
- Principaux objectifs du Schéma départemental en faveur des personnes âgées / des personnes handicapées / de la protection de l'enfance – schéma départemental en cours de rédaction ou d'adoption par le Conseil général.
- Principaux objectifs du Plan départemental d'accueil, d'hébergement et d'insertion des personnes sans domicile (PDAHI) – PDAHI en cours d'élaboration.

Objectifs du PRS et du SROMS et plan d'action à décliner au sein du territoire : (complété par le DGARS)

<https://www.hauts-de-france.ars.sante.fr/le-projet-regional-de-sante-hauts-de-france-2018-2028?parent=2365>

Situation de l'établissement au regard des priorités du PRS et du SROMS (complété par DGARS)

<https://www.hauts-de-france.ars.sante.fr/le-projet-regional-de-sante-hauts-de-france-2018-2028?parent=2365>

Objectifs du Schéma départemental (préciser si PA, PH ou protection de l'enfance) et situation de l'établissement au regard de ces priorités

--

Objectifs du PDAHI et situation de l'établissement au regard de ces priorités

--

Projet d'établissement :

Démarches, état de réalisation, organisation et pilotage de la démarche

Le projet d'établissement est finalisé et validé par les instances : octobre 2024

--

Convention tripartite / Contrat pluriannuel d'objectifs et de moyens :

La dernière convention tripartite date de 2012 : le CPOM pour l'EHPAD n'a pas été finalisé : celui du Foyer de vie a été valide en septembre 2024

Appartenance à une direction commune :

Objet : **SANS OBJET**

Créé le :

Nombre de membres :

--

Nombre total de sites et distance entre chacun :

--

Appartenance à un (ou plusieurs) GCSMS :

Objet : PFR : GCSMS Plateforme ELSAA

Créé le : 2024

Nombre de membres :

--

Autre forme de coopération (à préciser) :

V - CHIFFRES CLEFS SUR L'ÉTABLISSEMENT

V-1) Budgétaires

- Charges et recettes du résultat comptable

(EHPAD + Foyer de Vie)

CHARGES	ERRD 2023	ERRD 2024
Groupe I	1 203 062.87	1 166 866.77
Groupe II	6 827 409.57	6 894 916.41
Groupe III	1 705 349.37	601 432.97
Total	<u>9 735 821.81</u>	<u>8 663 216.15</u>

RECETTES	ERRD 2023	ERRD 2024
Groupe I	9 240 523.53	8 444 043.56
Groupe II	171 219.02	130 978.93
Groupe III	235 747.10	181 081.37
Total	<u>9 647 489.65</u>	<u>8 756 103.86</u>

Pour les EHPAD :

Montant du budget hébergement **2025 : 2 748 060.18€**

Montant du budget dépendance (1^{er} semestre) 391 688.10€.

Montant du budget FGU **2025 : 3 742 762.64€** (dont 395 416 € pour partie entretien de l'autonomie du FGU second semestre)

Commentaires sur la situation budgétaire :

Résultat comptable (n-1) : 2024 : + 92 887.71€

Provision CET/Reprise sur provision CET (n-1)
--0

- Plan de financement de l'exercice « N »

Programmes d'investissement en cours ou programmés pour les trois prochaines années :

Modernisation et mise à jour des logiciels / sécurisation du SIH dans les 3 à 5 ans à venir : évaluation financière en cours

Projet extension et réhabilitation de l'EHPAD (marché en cours) :

Financier	Montant en €	en %
Agence Régionale de Santé (ARS) – Subvention (Plan France Relance)	2 932 613 €	23.05%
Département du Pas de Calais	2 300 000 €	18.08%
Emprunt Bancaire	5 000 000 €	39.30%
Fonds Propres	2 488 677 €	19.56%
Total Prévisionnel Projet	12 721 290 €	100.00%

- **Les ressources humaines**

(ETP des personnels - Source SAE)

1) ETP : 126.09

ETP médicaux : 0

- dont médecin coordonnateur : 0

ETP non médicaux

- dont personnels de direction et administratifs (dont AAH, ACH) 7.62:

- dont personnels des services de soins (dont cadres de santé) : 49.45

- dont personnels éducatifs et sociaux (dont cadre socio-éducatif) : 20.26

- dont personnel médico-techniques : 0

- dont personnel ASH : 26

- dont personnel de rééducation 1 (ergo)

- dont personnels techniques ouvriers : 2.76

- dont psychologue : 1

Commentaires sur les effectifs : (démographie personnel et difficultés éventuelles à recruter du personnel qualifié...)

Age moyen de 46.23

Quelques indicateurs de RH (source bilan social) :

Taux d'absentéisme : 11.46

Taux de turn-over : 4.55

Nombre de formation : 6837

V-2) Activité

2) Activité EHPAD :

Nombre de journées réalisées 2024 :

HP : 41 147

HT : 1351

AJ : 1132

Prévisionnel 2025 :

HP : 41 580

HT : 1565

AJ : 1207

Prévisionnel 2025 :

Taux d'occupation 2024 :

97.76% en HP

52.73% en HT
31.06% pour Accueil de jour
Prévisionnel 2025 :
99% en HP
64.81% en HT
32.18% pour Accueil de jour

Dernier GMP MDR validé au 22 11 2023 (717)
Dernier GMP MAPAD validé
Dernier PMP MDR validé : 22 11 2023 (224)
Dernier PMP MAPAD validé :

Tarifs 2025 : au 01 avril 2025

- Tarif hébergement - chambre individuelle = 63.37€
- Tarif hébergement – chambre double = 63.37€
- Tarif hébergement – résident – 60 ans = 81.44€
- Tarif dépendance GIR 1-2 = 21.90€
- Tarif dépendance GIR 3-4 = 13.90€
- Tarif dépendance GIR 5-6 = 5.90€

Commentaires sur la situation de l'établissement dans sa zone d'attraction et / ou dans son territoire au regard des autres établissements publics ou privés concurrence, complémentarité, partenariat... :

La Résidence des Fontinettes est située au cœur de l'audomarois avec le CHRSO à 15 minutes :
De nombreuses structures médico-sociales privées (Vie active et l'APEI) sont également très proches
Les structures médico-sociales publiques (en plus de celles du CHRSO) sont celles de saint venant (à 30mn)
Les EHPAD privés viennent compléter ces offres.

Commentaires sur la nature et le niveau des activités (points particuliers, difficultés...) :

Le taux d'occupation a été à 99 % en 2024 :
L'année 2025 sera un peu plus basse : cependant il faut noter qu'il est de plus en « difficile » de maintenir ces taux, notamment depuis la création du CRT fin 2024
L'ADJ reste un service essentiel pour lequel il est plus compliqué d'avoir une activité régulière au vu de la population qui est régulièrement hospitalisée ou qui est obligée d'intégrer l'EHPAD par le biais de l'HT.

VII - SYNTHÈSE DES POINTS FORTS ET DES POINTS FAIBLES

Les points forts :

La multiplicité et la complémentarité des offres
Un équilibre financier
Le projet d'extension et de réhabilitation avec la transformation de 14 places en UVA et de « petites » unités
Une équipe de direction (AAH – cadres et cadre supérieur) de grande qualité
Une politique de requalification des agents en cours
Nombreuses conventions et coopération avec le CRSO+ filière gériatrique

Points faibles

Un faible taux de turn over des agents qui de ce fait ne connaissent que la structure d'Arques
Difficultés de recrutement d'un médecin coordonnateur (poste vacant depuis 3 ans)

VIII - LISTE DES DOCUMENTS POUVANT ÊTRE REMIS AU CANDIDAT SUR SA DEMANDE

Toute demande sera étudiée.

Les documents suivants sont notamment disponibles : projet d'établissement, convention tripartite, CPOM, compte administratif n-1, rapport de la chambre régionale des comptes...

Personne à contacter pour la communication de ces documents :

La directrice : Mme GALL Maryse

Le directeur général de l'ARS